

**STARE CMENTARZE,
SAMOTNE MOGIŁY
I MIEJSCA PAMIĘCI
NA TERENIE
GMINY LNIANO**



Praca napisana w ramach programu
„Ślady Przeszłości”
realizowanego w Szkole Podstawowej
im. Jana Pawła II w Lnianie

Lniano 2006

Tekst: Krystyna Kruczkowska

Opracowanie graficzne: Ewa Mykowska

Zdjęcia: archiwum szkolne

„NIECH ŻYJĄ STARE CMENTARZE”

Publikacja powstała jako świadectwo realizacji przez uczniów Szkoły Podstawowej im. Jana Pawła II w Lnianie projektu pt. **„Ocalić od zapomnienia stare cmentarze i miejsca pamięci”**

Prace związane z cmentarzami, samotnymi mogiłami oraz miejscami pamięci narodowej prowadzone są przez uczniów i nauczycieli ze Szkoły Podstawowej im. Jana Pawła II w Lnianie, w ramach programu Ślady Przeszłości realizowanego przy współpracy Centrum Edukacji Obywatelskiej w Warszawie.

Realizacja projektu pn. **„Niech żyją stare cmentarze i miejsca pamięci”** ma na celu ochronę miejsc spoczynku i starych cmentarzy oraz roztoczenie nad nimi opieki, aby nadal nie niszczały, ale w sposób godny przypominały o swoim istnieniu.

Praca nad projektem rozpoczęła się w roku szkolnym 2005/2006 i polegała na dotarciu do cmentarzy na terenie gminy, poznaniu ich historii, wykonaniu zdjęć i spisu poznanych obiektów. W roku szkolnym 2006/2007 projekt jest kontynuowany. Zamierzamy bowiem sprawić, aby rozpoczęte przez nas dzieło nie poszło w zapomnienie i nie trafiło tylko na półkę biblioteczną, jako zapis.

Pragnieniem naszym jest ożywić stare cmentarze. Przywrócić im godność, a tym samym nam ją przywrócić. Bo naród, który odbiera godność zmarłym, pozbawia tej godności sam siebie.

Zdajemy sobie sprawę, iż praca nasza jest niepełna, bo ciągle docierają do nas nowe informacje o miejscach spoczynku, mogiłach. Postaramy się dotrzeć do nich w bieżącym roku szkolnym i uzupełnić niniejszą publikację, którą uważamy za otwartą.

Kończąc pewien etap prac nad projektem, pragniemy serdecznie podziękować za opiekę, służenie radą i pomocą Dyrektorowi Szkoły Podstawowej im. Jana Pawła II w Lnianie Panu Dariuszowi Łobockiemu. Dziękujemy Pani Wójt Zofii Topolińskiej oraz pracownikom Urzędu Gminy, którzy chętnie udostępnili nam potrzebną dokumentację. Osobne podziękowania pragniemy złożyć Pani Aurelii Lubrycht-Łobockiej za niestrudzone towarzyszenie nam w pracach. Księdzu Proboszczowi Jerzemu Dąbrowskiemu, Radzie Rodziców, nauczycielom, Panu Jerzemu Dygule, sołtysowi Siemkowi Panu Zbigniewowi Łaskowi, mieszkańcom Lniana i okolic najserdeczniej dziękujemy za pomoc i cenne informacje, bez których trudna byłaby realizacja projektu.

Krystyna Kruczkowska

I Nauczyciele kierujący pracą uczniów nad projektem:

- Krystyna Kruczkowska
- Jolanta Gackowska
- Ewa Mykowska

II Uczniowie realizujący projekt w roku szkolnym 2005/2006

(obecnie klasa I gimnazjum)

1. Bartosz Gackowski
2. Mateusz Franke
3. Damian Kuchczyński
4. Łukasz Pasiński
5. Damian Piasecki

III Uczniowie realizujący projekt w roku szkolnym 2005/2006 i 2006/2007

Kl. V a

6. Joanna Dembek
7. Anna Gackowska
8. Patrycja Krystofczyk
9. Hanna Nojman
10. Karolina Ossowska
11. Julia Partyka
12. Agnieszka Sobieraj

Kl. V b

13. Agata Dembek
14. Sonia Jędrzejewska
15. Agata Kowalska
16. Roksana Nica
17. Sabina Owczarz

KL. IV a

18. Szymon Kulikowski
19. Magdalena Gerka
20. Monika Nawacka
21. Paweł Pasiński

SPIS CMENTARZY I MIEJSC PAMIĘCI

Na terenie Gminy Lniano znajdują się 2 cmentarze parafialne wyznania katolickiego, 8 cmentarzy ewangelickich, 6 mogił, 4 tablice pamiątkowe, 3 obeliski i 1 pomnik.

Bładzim

1. Cmentarz choleryczny
2. Cmentarz ewangelicki
3. Cmentarz parafialny katolicki
4. Mogiła żołnierza niemieckiego z II wojny światowej
5. Mogiła żołnierzy polskich.
6. Mogiła jeńców włoskich
7. Obelisk ku czci Pawła Gackowskiego
8. Obelisk z tablicą upamiętniającą postać Konstantego Januszewskiego

Brzemiona

1. Cmentarz ewangelicki właścicieli i mieszkańców majątku ziemskiego Brzemiona

Cisiny

1. Cmentarz ewangelicki

Jakubowo

1. Cmentarz rodzinny ewangelicki właścicieli tartaku i młyna.

Jastrzębie

1. Mogiła pomordowanych przez hitlerowców

Jeziorki

1. Cmentarz ewangelicki

Karolewo

1. Cmentarz ewangelicki

Lniano

1. Cmentarz parafialny katolicki

2. Tablica pamiątkowa „Ku czci pomordowanych przez okupanta”
3. Cmentarz ewangelicki
4. Cmentarz choleryczny
5. Grób Nieznanego Żołnierza
6. Mogiła żołnierzy radzieckich

Lnianek

1. Grób żołnierza niemieckiego

Lubodzież -

1. Mogiła żołnierzy polskich

Siemkowo

1. Cmentarz ewangelicki
2. Tablica pamiątkowa poświęcona ofiarom II wojny światowej

Wętfie

1. Cmentarz choleryczny
2. Tablica pamiątkowa ku czci Juliana Synakiewicza
3. Pomnik poświęcony poległym i pomordowanym mieszkańcom wsi Wętfie w okresie I i II wojny światowej.

Zalesie Szlacheckie

1. Obelisk upamiętniający miejsce śmierci Viktora von Detmeringa.

Bładzim

1. Cmentarz choleryczny

Miejsce spoczynku Bładzimia zmarłych na cholere znajduje się na nowym osiedlu bładzimskim, na wzniesieniu widocznym z drogi wiodącej na cmentarz katolicki, po jej prawej stronie.

Opis historyczny:

W latach 1860-1862 w miejscu tym pochowano Bładzimia zmarłych podczas

epidemii cholery. Chowano tu również przez ok. 60 lat dzieci, które rodziły się martwe. Z grasującą w XIX wieku cholera związana jest opowieść, przekazywana ustnie. Gdy choroba zbierała wśród



Pomnik upamiętniający miejsce spoczynku ludzi zmarłych na cholere



Tablica wmurowana na cmentarzu cholerycznym

mieszkańców Bładzimia straszliwe żniwo, oprócz zanoszonych modłów, tutejsza ludność złożyła uroczyste ślubowanie, że w żadnym wypadku nie będzie podejmować w niedzielę żadnych prac, nawet przy sianokosach ani zwózce zboża. **Teren został uporządkowany i upamiętniony z inicjatywy sołtys Danuty Steltman. Uroczyste poświęcenie tablicy upamiętnia-**

jącej cmentarz odbyło się 12 listopada 2005 roku.

2. Cmentarz ewangelicki

Cmentarz ewangelicki położony jest w zachodniej stronie Błędzimia blisko polnej drogi prowadzącej do gospodarstwa Kazimierza Zakrzewskiego. Znajduje się prawdopodobnie na gruntach należących do tego gospodarstwa.

Opis historyczny:

Nieznana jest data złożenia cmentarza. Wiadomo, że na tym cmentarzu pochowani zostali ludzie wyznania ewangelickiego, w większości pochodzenia niemieckiego. Po II wojnie światowej na cmentarzu nie było już żadnych pochówków, bo nie było na tym terenie ludności niemieckiej. Cmentarzem opiekuje się rodzina gospodarza, Kazimierza Zakrzewskiego, właściciela gruntu. W latach 2005-2006 Rada Sołecka,



„Śladowcy” na cmentarzu



Tablica upamiętniająca cmentarz



któ-
rej

Tu znajduje się cmentarz ewangelicki

przewodniczy Danuta Steltman zadbała o **uporządkowanie terenu cmentarza oraz jego upamiętnienie przez postawienie krzyży i wmurowanie tablicy z dwujęzycznym napisem: „Cmentarz ewangelicki wiek XIX-1945 Błędzimi 2006 Mieszkańcy”.**

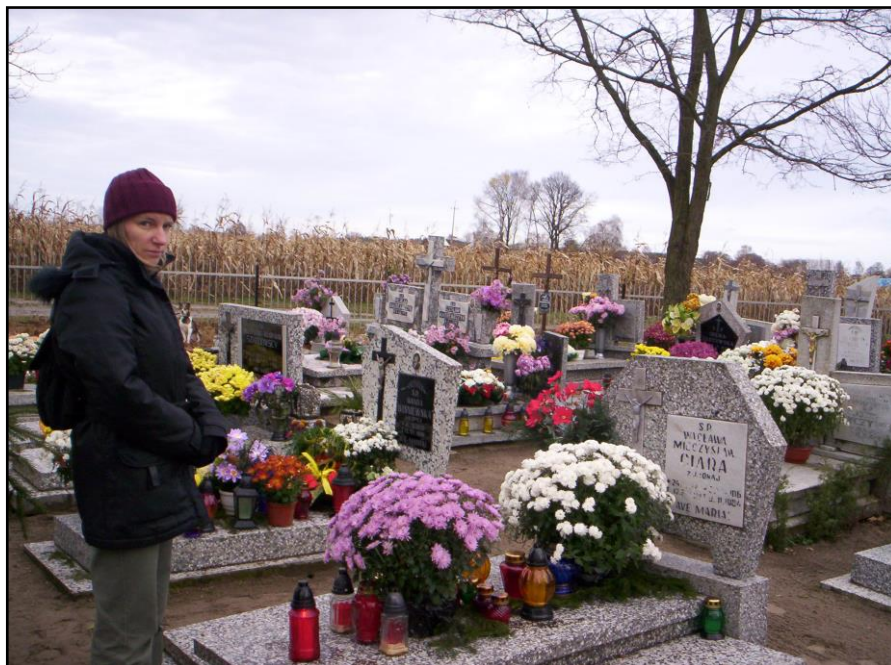
Uroczystość ekumeniczna z poświęceniem krzyża i tablicy z udziałem księży Władysława Jabłońskiego i Janusza Zgódki oraz pastora Marka Loskota i przewodniczącego ojczyźnianego Koła Prus Zachodnich Hansa Springera z Niemiec odbyła się 1 lipca 2006 roku.

3. Cmentarz katolicki

Cmentarz katolicki parafii Bładzim-Rykowski znajduje się blisko nowego osiedla Bładzim, 600 metrów od kościoła w Rykowskiu i w takiej samej odległości od szosy Świecie -Tuchola.

Opis historyczny:

Cmentarz założony został w 1923 roku. Wodę doprowadzono wraz z założeniem wodociągu w Bładzimi w roku 1995. Nowe ogrodzenie wykonano w latach 2000-2001.



Cmentarz w Bładzimi (zdjęcie ze zbiorów prywatnych)



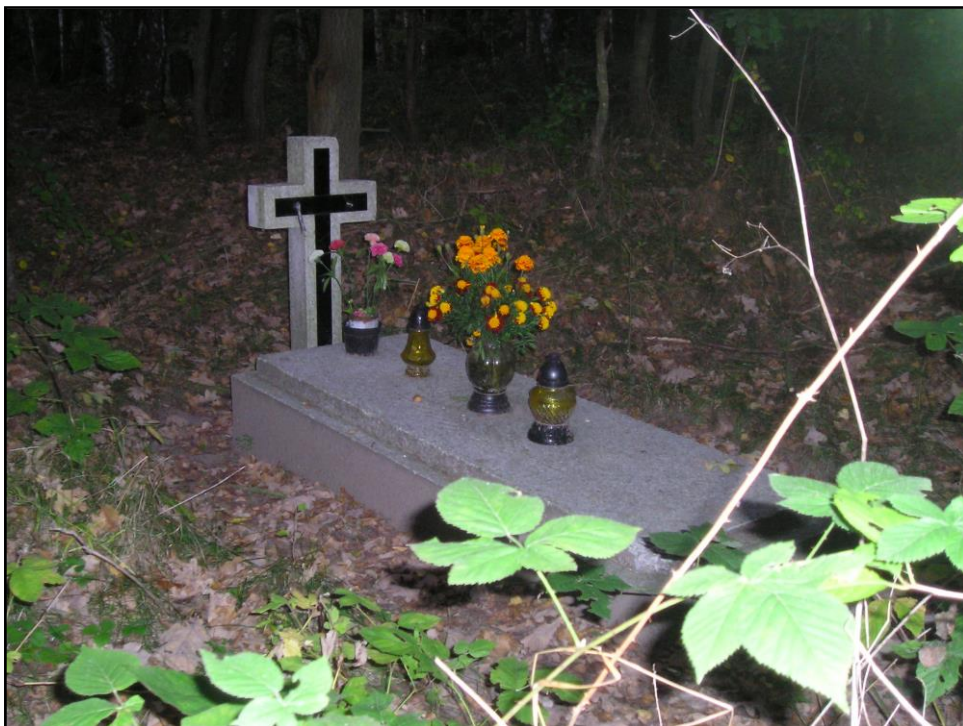
Praca konkursowa w ramach projektu „Ślady Przeszłości”
wykonana przez Przemka Dekę z klasy III

4. Mogiła żołnierza niemieckiego z II wojny światowej

Samotny grób nieznanego żołnierza niemieckiego znajduje się na skraju lasu przy drodze (od szosy Świecie-Tuchola) w kierunku Wierzchucina.

Opis historyczny:

Nieznany żołnierz niemiecki poległ w styczniu 1945 roku i został pochowany w tym miejscu.



Samotna mogiła żołnierza niemieckiego z II wojny światowej



Wokół mogiły rozpościera się wysoki las

Zaopiekowali się mogiłą gospodarze, państwo **Józef i Marianna Górkowie**, których pole znajduje się w pobliżu ww. grobu. **Upamiętnili** mogiłę **cementowym nagrobkiem i krzyżem.**

5. Mogiła żołnierzy polskich.

Mogiła znajduje się na cmentarzu parafialnym (część zachodnia) w Błędziniu. Napis wyryty na tablicy z białego marmuru brzmi: „*NIEZNANYM ŻOŁNIERZOM POLSKIM POLEGŁYM W WALKACH O WOLNOŚĆ BŁĘDZIMIA W CZASIE II WOJNY ŚWIATOWEJ*”. MIESZKAŃCY. 25-LECIE LWP 1968 R.

Opis historyczny:

Cofające się oddziały Wojska Polskiego na linii Rykowisko-Błędzim stoczyły w dniu 3 września 1939 roku z wojskami hitlerowskimi potyczkę, w której poległo 26 żołnierzy polskich. Pochowano ich na cmentarzu parafialnym [relacja świadka, Helena Szynderlacka, kier. UPT Błędzim].

W roku 1968 miejscowe Koło Gospodyń Wiejskich z inicjatywy nauczycielki Danuty Stelتمان przy współudziale Wydziału Oświaty i Kultury PPRN w Świeciu i PGRN Lniano upamiętniło mogiłę.



Mogiła żołnierzy polskich na cmentarzu parafialnym w Błędziniu



Zdjęcie sprzed lat

6. Mogiła jeńców włoskich

Mogiła jeńców włoskich znajduje się na cmentarzu parafialnym w Błędziniu. Na marmurowej tablicy widać napis:

„Jeńcom włoskim tragicznie zmarłym w okolicach Błędzimia:

Leone Francesco ur. 19 VI 1918 r. zm. 2 VII 1944 r.

Rossetto Pietro ur. 25 I 1922 r. zm. 13 II 1945 r.

Alessio Domenico ur. 11 IX 1924 r. zm. 8 VI 1945 r.

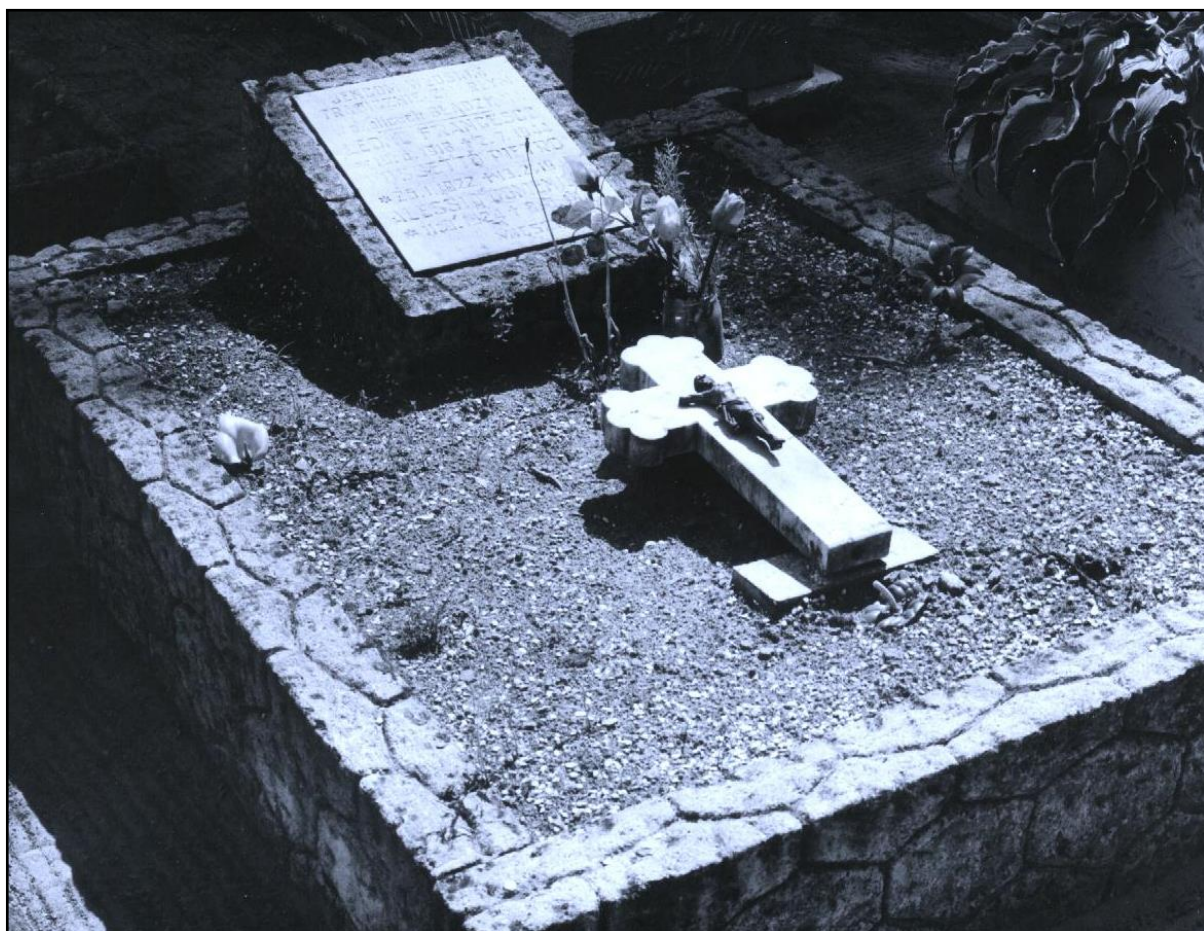
Mieszkańcy”



Mogiła jeńców włoskich na cmentarzu parafialnym w Błędziniu

Opis historyczny:

W roku 1969 z inicjatywy Koła Gospodyń Wiejskich (przy czynnym zaangażowaniu Danuty Steltman) w Błędziniu urządzono mogiłę jeńców włoskich.



7. Obelisk ku czci Pawła Gackowskiego

Obelisk znajduje się na rozwidleniu dróg Ostrowite-Błądzim (centrum)-Tuchola-Świecie, między dwoma dębami. Wykonany jest z kamienia polnego (na kamiennej, murowanej podstawie) z tablicą marmurową z napisem:

Obelisk upamiętnia postać mieszkańca Błądzimia Pawła Gackowskiego gospodarza polskiego zmagającego się z pruską administracją dążącą do pozbawienia go prawa do budowy domu na ziemi będącej jego własnością.

Opis historyczny:

Paweł Gackowski w okresie zaboru pruskiego podobnie jak Michał Drzymala padł ofiarą polityki germanizacyjnej. Nie uzyskawszy pozwolenia na budowę domu, zamieszkał w wozie cygańskim. Procesował się przez kilka lat z władzami pruskimi o pozwolenie na budowę domu. W tym celu udał się aż do Berlina.



Obelisk ku czci Pawła Gackowskiego
orędownika polskości

Postać Pawła Gackowskiego upamiętniono w 1966 roku w dniu Święta Ludowego (Zielone Świątki).

8. Tablica upamiętniająca postać Konstantego Januszewskiego

Tablica wmurowana jest w kamienny obelisk, który znajduje się przed remizą strażacką w Bładzimi, w miejscu dawnej posiadłości Konstantego Januszewskiego przy jednej z głównych ulic Bładzimia, naprzeciwko jeziora.

Opis historyczny:

Konstanty Januszewski był posłem na Sejm w latach 1930-1934. Pełnił funkcję sołtysa w latach 1924-1939 i w tym samym czasie był radnym Rady Gminy w Lnianie i radnym sejmiku powiatowego i wojewódzkiego. Został rozstrzelany przez hitlerowców 24 października 1939 roku w Mniszku i pochowany w zbiorowej mogile.

11 listopada 2000 roku w X rocznicę działalności Samorządu Lokalnego w odrodzonej III Rzeczypospolitej Polskiej odsłonięta została tablica ku czci wybitnego bładzimianina ufundowana przez Radę Gminy w Lnianie.



Uroczystość odsłonięcia tablicy w dniu 11 listopada 2000 r.

Brzemiona

1. Cmentarz właścicieli i mieszkańców majątku ziemskiego Brzemiona



Napis w języku niemieckim na jednej z tablic

Cmentarz znajduje się z lewej strony szosy prowadzącej z Lniana do Tlenia, przy drodze w kierunku Jakubowa w lesie (prawa strona). Znajduje się tam ponad 10 widocznych dobrze mogił. Napisy na tablicach są słabo czytelne w języku niemieckim. Cmentarz zajmuje dosyć dużą przestrzeń, nie jest ogrodzony.

Opis historyczny:

Na cmentarzu pochowani są właściciele majątku ziemskiego i inne osoby zamieszkujące w Brzemionach w XIX i XX wieku. **Brak upamiętnienia przez samorząd gminny.**

„Śladowcy” na leśnym cmentarzu w Brzemionach



Cisiny

1. Cmentarz ewangelicki



Otoczone opieką groby

otoczone opieką. Pozo-

stałe znajdują się poza ogrodzeniem.

Opis historyczny:

Na cmentarzu pochowani zostali mieszkańcy Cisiny, Murza i pobliskiej okolicy (pochodzenia niemieckiego) od XIX do 1945 roku. Ogrodzenie wykonane zostało wiosną bieżącego roku przez Zygfrieda Szmyta, którego krewni (prawdopodobnie dziadkowie) zostali tam pochowani. Te groby otoczone są opieką. Cmentarz ma kształt prostokąta, z północnej strony zachowała się kamienna podstawa pierwotnego ogrodzenia. Okoliczni mieszkańcy mówią też o schodach,



Można na krzyżach odczytać daty:
18.8.1833 – 9.8.1916

prowadzących na wzgórze przez bramę oraz o tym, że tutejsze grunty należały do rodziny Hinców. **Brak upamiętnienia ze strony samorządu lokalnego.**

Stare cmentarne krzyże wśród malowniczych drzew

Jakubowo

1. Cmentarz rodzinny właścicieli tartaku i młyna.

Cmentarz znajduje się obok starego tartaku i młyna w Jakubowie nad Strugą. Jest tam 12 grobów w ogrodzeniu. Napisy wykonane w języku niemieckim pismem gotyckim.



Napisy „mówią” do nas w języku niemieckim

Opis historyczny:

Na cmentarzu chowani byli właściciele młyna i tartaku. Okoliczni mieszkańcy dbają o mogiły.



„Śladowcy” na cmentarzyku w Jakubowie

Jastrzębie

1. Mogiła pomordowanych przez hitlerowców

Miejsce kaźni z II wojny światowej, gdzie hitlerowcy rozstrzelali i pogrzebali mieszkańców tutejszej gminy. Nazwiska niektórych z pomordowanych znajdują się na tablicy umieszczonej przed kościołem parafialnym w Lnianie. Co roku odbywają się tu msze polowe z udziałem okolicznych mieszkańców. **Miejsce upamiętnione.**



Chłopcy przy oltarzu (zdjęcie ze zbiorów prywatnych)



Praca konkursowa wykonana w ramach programu „Ślady Przeszłości” wykonana przez Patryka Korczka z klasy IV

Jeziorki

1. Cmentarz ewangelicki

W polu niedaleko szosy (Karolewo - Jeziorki) z lewej strony znajduje się dosyć duży obszar w którego niektórych miejscach można zlokalizować mogiły. Całość gęsto porastają chaszczki, leżą śmieci, bardzo zaniedbany.

Zniszczona mogiła na cmentarzu ewangelickim w Jeziorkach



Opis historyczny:

Cmentarz jest prawdopodobnie ewangelicki, widać, że od lat nikt się nim nie interesuje, poza tym że wyrzucane są tam śmieci.

Zupełnie zapomniane miejsce spoczynku ludzkiego, brak upamiętnienia.

„Śladowcy” na cmentarzu ewangelickim w Jeziorkach

Karolewo

1. Cmentarz ewangelicki

Cmentarz ewangelicki znajduje się niedaleko szosy Karolewo Jeziorki, z prawej strony. Porośnięty jest bujną roślinnością, która kryje części nagrobków, przewrócone krzyże. Istnieją dobrze widoczne groby mimo pokrywającego cmentarz buszu.



Opis historyczny:

Chłopcy przed chwilą podnieśli tablicę nagrobną z ziemi

Na cmentarzu pochowana jest ludność pochodzenia niemieckiego, wyznania ewangelickiego. Po wojnie (wspomina jeden z gospodarzy Karolewa) przyjeżdżali z Niemiec krewni odwiedzać groby w latach 60. i 70. Kiedyś cmentarz był ogrodzony siatką. Ogródzenie zostało rozkradzione.



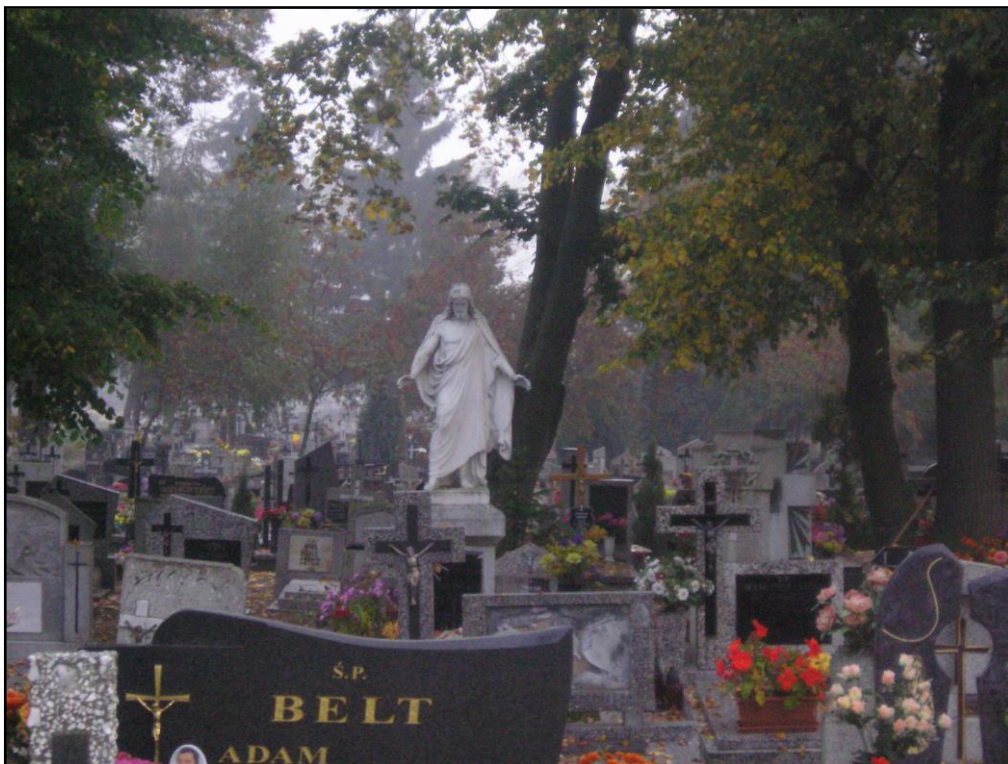
**Brak opieki
i upamiętnienia
miejsca spoczyn-
ku.**

Jedna z zapomnianych
mogil na cmentarzu
w Karolewie

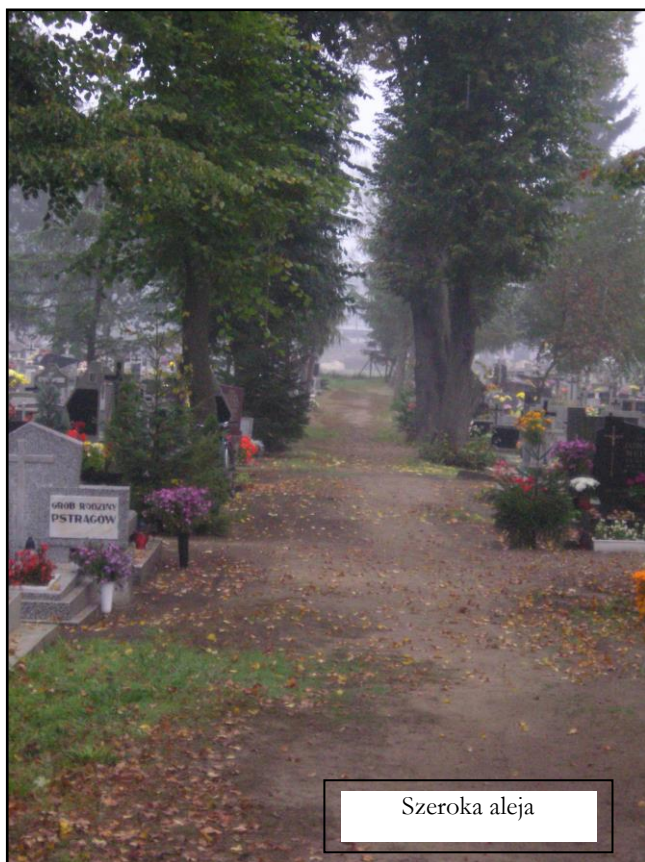
Lniano

1. Cmentarz parafialny

Cmentarz parafialny położony jest w południowo-wschodniej stronie Lniana. Założony został w 1924 roku.



Grobowce i rzeźby



Szeroka aleja



Bramy cmentarza

2. Tablica pamiątkowa „Ku czci pomordowanych przez okupanta”

Tablica jest umieszczona przy chodniku prowadzącym do wejścia głównego Kościoła Parafialnego w Lnianie.

Opis historyczny:

Tablica została wykonana w 1947 roku w celu upamiętnienia i ku czci poległych mieszkańców Lniana i okolic, którzy nie godzili się na okupowanie tych ziem przez okupanta hitlerowskiego. Zostali rozstrzelani w pierwszych dniach II wojny światowej.



Tablica przed kościołem parafialnym upamiętniająca pomordowanych podczas II wojny światowej na terenie Gminy Lniano

3. Cmentarz ewangelicki

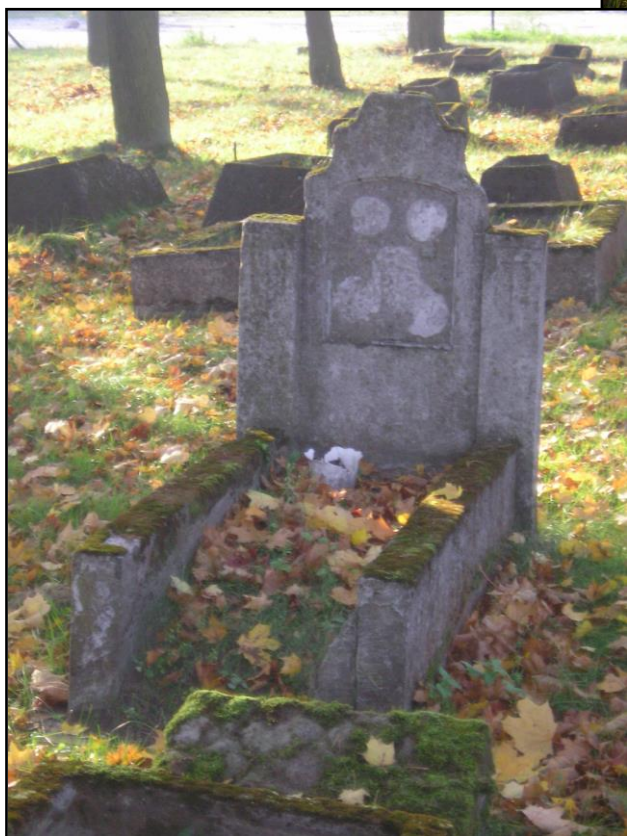
Cmentarz ewangelicki znajduje się w centrum Lniana naprzeciwko Urzędu Gminy. Teren jest oczyszczony, została umieszczona Tablica na kamiennym obelisku upamiętniająca miejsce spoczynku.

Opis historyczny

Na cmentarzu tym dokonywano pochowania ludności niemieckiej wyznania ewangelickiego do roku 1945. Wraz z zakończeniem II wojny światowej, nastąpił masowy odpływ ludności niemieckiej z Polski, a tym samym z Lniana i okolic, cmentarz ulegał stopniowej dewastacji. Obok cmentarza stał kościół ewangelicki, który został rozebrany po II wojnie światowej



Tablica upamiętniająca cmentarz



W roku 2000 umieszczono obelisk z tablicą upamiętniającą miejsce. Obecnie trwają prace przy ogrodzeniu cmentarza.



4. Cmentarz choleryczny

Cmentarz znajduje się z północnej strony Lniana, po prawej stronie szosy prowadzącej z Lniana w kierunku Tlenia. Widoczne jest z szosy. Miejsce porastają wysokie drzewa i chaszczce, które stanowią odznaczającą się wyspę wśród otaczających je pól.

Opis historyczny

Cmentarz ludzi, którzy zmarli na cholere 2. połowie XIX wieku. Nieznana jest liczba pochowanych. Informacja przekazywana ustnie.

Brak upamiętnienia tego miejsca.



Po prawej stronie szosy znajduje się miejsce spoczynku zmarłych na cholere

5. Grób Nieznanego Żołnierza

Symboliczna mogiła żołnierzy z okolic Lniana poległych w czasie II wojny światowej znajduje się na cmentarzu parafialnym w Lnianie. Poległych w tym okresie żołnierzy po wojnie ekshumowano z pobojuwisk i pochowano na cmentarzu komunalnym w Bydgoszczy. Mogiłą opiekują się uczniowie ze Szkoły Podstawowej w Lnianie.



Grób Nieznanego Żołnierza na cmentarzu parafialnym w Lnianie



Tablica upamiętniająca poległych żołnierzy

6. Mogiła żołnierzy radzieckich

Mogiła żołnierzy radzieckich znajduje się przy szosie Pruszcz-Tleń. Betonowy obelisk ma kształt wysokiego, czworokątnego stożka, na którym umieszczono napis: „Bohaterom Armii Czerwonej - Społeczeństwo Gminy Lniano”. **Obiekt zbudowano w 1959 roku z inicjatywy Prezydium Powiatowej Rady Narodowej w Świeciu.**

Opis historyczny:

W okresie wyzwania terenów powiatu świeckiego w lutym 1945 roku poległo w rejonie Lniana, Drzycimia i Osia około 1080 żołnierzy Armii Radzieckiej. Ekshumowani w latach 1946-1948 zostali pochowani na wspólnym cmentarzu w Lnianie, nazwanym mogiłą żołnierzy radzieckich. Od tego czasu kilkakrotnie mogiłę odwiedzali krewni pochowanych tu żołnierzy. Informacje te przechowywane są w tradycji ustnej. Dotyczą sposobu czczenia pamięci zmarłych poprzez pozostawianie dla nich jedzenia i napitku na grobie.



Mogiła żołnierzy radzieckich



Lnianek

1. Grób żołnierza niemieckiego

Samotna mogiła żołnierza niemieckiego znajduje się w Lnianku niedaleko zabudowań z lewej strony drogi w lesie.

Opis historyczny:

Z opowieści ustnych wiadomo, że jest to mogiła żołnierza niemieckiego, który znalazł schronienie u jednej z rodzin polskich zamieszkujących w Lnianku. Gdy wkroczyły na teren Lniana oddziały Armii Radzieckiej, na skutek doniesienia został on schwytany przez żołnierzy sowieckich, wyprowadzony do pobliskiego lasu i tam rozstrzelany. W tym miejscu znajduje się jego mogiła. Okoliczni mieszkańcy pamiętają o tym wydarzeniu.



Samotna mogiła żołnierza niemieckiego w lesie w Lnianku

W ramach projektu „Ślady Przeszłości” - „Opiekujemy się starymi cmentarzami...” Uczniowie upamiętnili miejsce spoczynku, stawiając krzyż na mogile i ozdabiając ją kwiatami.

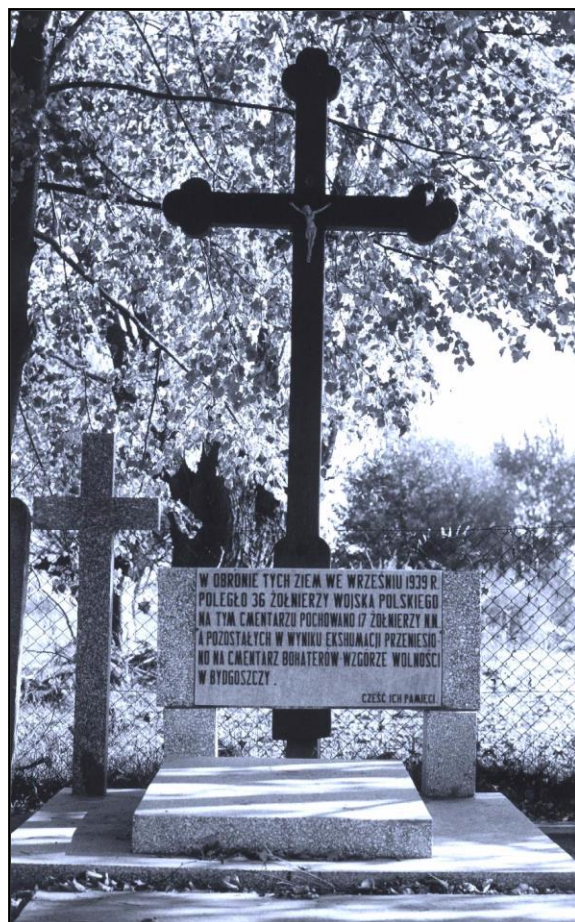
Lubodzież -

1. Mogiła żołnierzy polskich

Mogiła żołnierzy Wojska Polskiego w Lubodzieżu znajduje się na skrzyżowaniu dróg Drzycim-Kawęcin-Siemkowo.

Opis historyczny:

Na początku września 1939 roku podczas walk z nacierającymi od zachodu wojskami hitlerowskimi oddziały Wojska polskiego stoczyły w okolicach Lniana, Lubodzieża walkę. Dla upamiętnienia tych walk ku czci poległych żołnierzy w miejscowości Lubodzież wzniesiono symboliczną mogiłę. Do dnia 29 marca 1958 r. w mogile tej znajdowało się 40 ciał pochowanych. Po tym czasie nastąpiła ekshumacja 21 zwłok, które przeniesiono na cmentarz Komunalny w Bydgoszczy przy ulicy Szubińskiej (Kcyńskiej?). Obecnie w mogile znajduje się 19 ciał pochowanych.



Mogiła żołnierzy Wojska Polskiego w Lubodzieżu

W 1947 roku upamiętniono przez PPRN w Świeciu. Na tablicy pamiątkowej znajduje się napis:



W OBRONIE TYCH ZIEM WE WRZEŚNIU 1939 R. POLEGŁO 36 ŻOŁNIERZY WOJSKA POLSKIEGO. NA TYM CMENTARZU POCHOWANO 17 ŻOŁNIERZY NN A POZOSTAŁYCH W WYNIKU EKSHUMACJI PRZENIESIONO NA CMENTARZ BOHATERÓW WZGÓRZE WOLNOŚCI W BYDGOSZCZY. CZEŚĆ ICH PAMIĘCI

Siemkowo

1. Cmentarz ewangelicki

Cmentarz ewangelicki znajduje się blisko Szkoły Podstawowej w Siemkowie, po przeciwnej stronie szosy Lniano-Siemkowo-Jeziorki. Cmentarz ma dość dużą powierzchnię, jest nieogrodzony, pośrodku stoi duży cementowy krzyż.

Opis historyczny:

Z opowieści ustnej wynika, że cmentarz miał niegdyś ogrodzenie, a część grobów uległa celowej dewastacji spowodowanej przez złodziei (skradzione zostało także ogrodzenie). Przez wiele lat cmentarz był w zapomnieniu. Dzięki miejscowemu soltysowi nie został on zniszczony całkowicie. Widać

też działania polegające na pamięci ze strony uczniów i nauczycieli ze Szko-



Stary krzyż na cmentarzu w Siemkowie

ły Podstawowej w Siemkowie, którzy zapalają tu znicze 1 listopada.

Brak upamiętnienia cmentarza.



„Śladowcy” na cmentarzu ewangelickim w Siemkowie

2. Tablica pamiątkowa poświęcona ofiarom II wojny światowej



Tablica na ścianie
Szkoły Podstawowej
w Siemkowie



Tablica znajduje się na ścianie frontowej Szkoły Podstawowej w Siemkowie, w odległości ok. 200 metrów od drogi wojewódzkiej Lniano-Bramka. Płyta wykonana została z czarnego granitu, w dolnej części znajduje się półka z wazonem. Napis na tablicy zawiera treść:

„KU CZCI” Mieszkańcom-żołnierzom poległym w tragicznych dniach września 1939 r.

Inż. ppor. rez. 11 DAK Stanisław Neyman ur. 24.10.1909 r., poległ 3.09.1939 r.

w Górnej Grupie

Strz. 64 pp. Mikołaj Walkiewicz ur. 18.10.1906 r., poległ w 1939 r.

Poległym 12 żołnierzom 9 pal. 9 DP na terenie wsi Siemkowo w 1939 r.:

Ppor. Stanisław Lambach ur. 9.05.1921 r., poległ 3.09.1939 r.

Zamordowanym przez okupanta mieszkańcom wsi Siemkowo:

Kierownik szkoły Władysław Bykowski ur. 4.10.1904 r. zamordowany w 1939 r.

Rolnik Teodor Ratkowski ur. 1896 r. zamordowany w Jastrzębiu w 1939 r.

„BÓG HONOR OJCZYZNA”

Na wieczną pamiątkę społeczeństwo Siemkowa 3 września 1994 r.

Opis historyczny:

Upamiętnienia dokonano w celu uczczenia mieszkańców-żołnierzy poległych w wojnie obronnej z najeźdźcą hitlerowskim w 1939 roku; uczczenia 12 żołnierzy Wojska Polskiego poległych w pierwszych dniach września 1939 r. na terenie wsi Siemkowo i uczczenia zamordowanych przez okupanta w 1939 r. mieszkańców Siemkowa.

Upamiętnienia dokonał 3. 09.1994 r. Gminny Komitet Ochrony Pamięci Walk i Męczeństwa w Lnianie oraz Komitet Wiejski w Siemkowie.

Wętfie

1. Cmentarz choleryczny

Miejsce, gdzie chowano zmarłych na cholere mieszkańców, znajduje się przed wsią z zachodniej strony Wętfia przy drodze Wętfie - Jędrzejewo po lewej stronie. Na miejscu cmentarza znajduje się obecnie gospodarstwo rolne.

Opis historyczny:

Z ustnych opowieści najstarszych mieszkańców i przechowywanej tradycji ustnej wiadomo, że w tym miejscu istniał cmentarz ludności zmarłej na cholere w latach 60. XIX stulecia.

Brak upamiętnienia miejsca spoczynku.



Praca konkursowa w ramach programu
„Ślady Przeszłości” wykonana przez
Natalię Żebrowską z klasy III

2. Tablica pamiątkowa ku czci Juliana Synakiewicza

Tablica pamiątkowa ku czci nauczyciela Juliana Synakiewicza jest umieszczona na zachodniej ścianie budynku szkolnego w Wętfiu, w miejscu stracenia.

Opis historyczny:

Julian Synakiewicz urodził się 3 stycznia 1882 roku w Nowych Dziukach w powiecie tucholskim. Dnia 15 października 1920 roku przybył do Szkoły Podstawowej w Wętfiu jako nauczyciel, gdzie pracował do roku 1939. Dnia 3 września 1939 roku po wkroczeniu wojsk hitlerowskich w godzinach wieczornych nauczyciel Julian Synakiewicz został aresztowany i bez sądu rozstrzelany pod murem budynku szkolnego przez Wehrmacht. Ciało jego spoczywa na cmentarzu w Bysławiu.



Tablica upamiętniająca Juliana Synakiewicza na ścianie bylej Szkoły Podstawowej w Wętfiu

Mieszkańcy Wętfia w dowód pamięci o zamordowanym w 30 rocznicę tragicznego Września ufundowali ku czci nauczyciela tablicę pamiątkową, którą wmurowano na ścianie budynku szkolnego ze strony zachodniej, w miejscu stracenia. Treść tablicy: W dniu 3 września 1939 roku hitlerowscy oprawcy rozstrzelali tu Kier. Szkoły Juliana Synakiewicza. W 30 rocznicę wybuchu II wojny światowej mieszkańcy Wętfia.

3. Pomnik poświęcony poległym i pomordowanym mieszkańcom wsi Wętfie w okresie I i II wojny światowej.

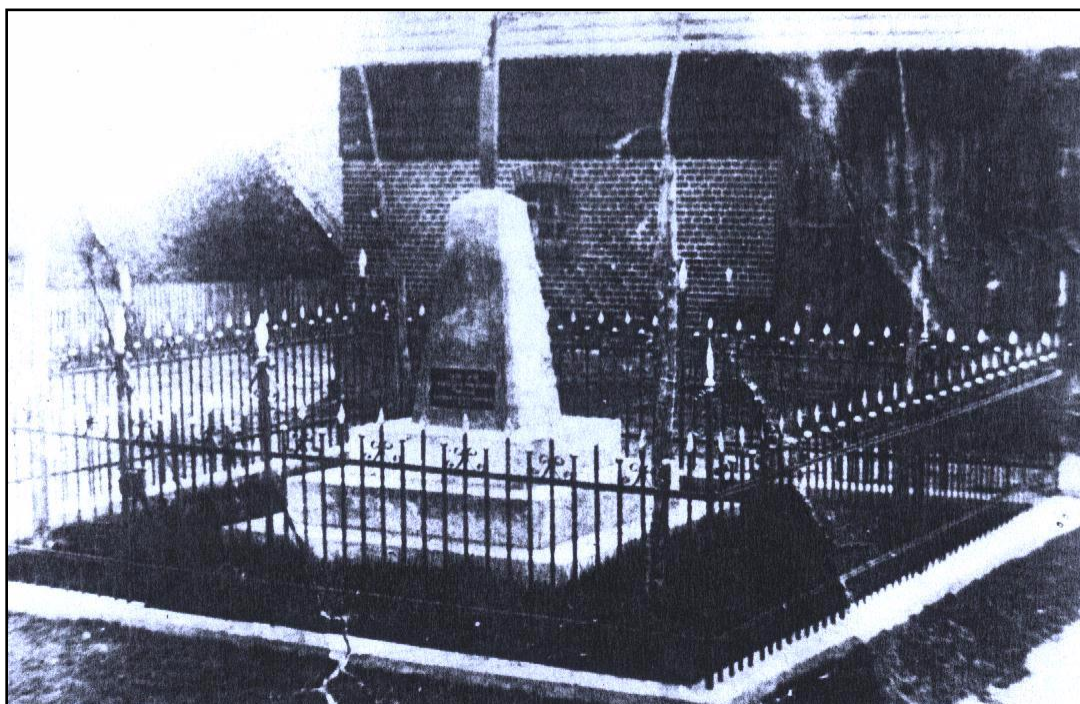
Pomnik znajduje się w miejscu rozwidlenia dróg przy istniejącym budynku gospodarczym Szkoły Podstawowej w Wętfiu. Ma kształt ściętego, czworokątnego stożka umieszczonego na trzystopniowej podstawie. Nad tablicą umieszczony jest orzeł.

Pomnik ku czci pomordowanych w czasie I i II wojny światowej w Wętfiu



Opis historyczny:

Pomnik w Wętfiu zbudowano w 1939 roku w celu upamiętnienia X-lecia odzyskania niepodległości Pomorza oraz uczczenia poległych w I wojnie światowej Polaków z Wętfia. Inicjatorem budowy był kierownik Szkoły Podstawowej w Wętfiu Julian Synakiewicz. W grudniu 1939 roku na rozkaz władz okupacyjnych obiekt został zburzony. 3 marca 1993 r. w Wętfiu powołano Społeczny Komitet Odbudowy Pomnika. Przy wsparciu finansowym i organizacyjnym Gminnego Komitetu Ochrony Pamięci Walk i Męczeństwa w Lnianie pomnik został wybudowany na wzór przedwojennego. Uczczono również pamięć poległych i pomordowanych w czasie II wojny światowej. **Odświeżenie pomnika dokonano podczas Narodowego Święta Niepodległości 11 listopada 1993 roku.**



Zdjęcie dawnego pomnika z okresu międzywojennego

Zalesie Szlacheckie

1. Kamienny głaz z napisem upamiętniającym tragiczne wydarzenie

Kamienny głaz z napisem położony jest w Zalesiu Szlacheckim w lesie z lewej strony.

Opis historyczny:

Upamiętnia miejsce śmierci Viktora von Detmeringa, dziedzica majątku Jastrzębie, który zginął 7 września 1928 r. na polowaniu. Pochowany został na cmentarzu rodzinny w Jastrzębiu. Uznano, że zastrzelił go kłusownik. Według innych krążących opowieści zginął od kuli swojego przyszłego szwagra Joachima Modrowa, który chciał zagarnąć jego majątek.



Kamienny głaz z napisem upamiętniającym tragiczne wydarzenie.

Podsumowanie

Publikacja „Stare cmentarze i miejsca pamięci na terenie gminy Lniano” powstała jako pisemny dokument prac uczniów i nauczycieli zajmujących się odnalezieniem i poznaniem miejsc spoczynku i pamięci. Odtwarza on niewątpliwie szlak wędrówek przez zapomniane cmentarze, gdzie nieraz krajało się serce na widok ich opuszczenia. Nieraz jednak można było ulec zachwytowi, widząc w olbrzymim lesie kilka mogił ze śladami ludzkiej opieki. Różnie wyglądają cmentarze na terenie gminy Lniano. Te parafialne katolickie są zadbane, na bieżąco przystrajane przez rodziny zmarłych tam pochowanych. Jeśli jednak chodzi o wygląd cmentarzy ewangelickich (te przede wszystkim pozostały jako ślady dawnej obecności ludności niemieckiej z czasów zaboru pruskiego aż do końca II wojny światowej), to w większości są one zaniedbane i wymagają upamiętnienia. Podobnie jest z cmentarzami z XIX wieku, na których pochowanie zostali ludzie zmarli na cholere.

Nasuwa się pytanie: Co dalej? Co należy zrobić, aby plon naszej pracy nie poszedł na marne, a niniejsza publikacja nie stała się wyłącznie półkową pozycją i to na dodatek znaną przez nielicznych?

Odpowiedź jest prosta. Cmentarze należy otoczyć opieką. Nie są w tym celu potrzebne ogromne sumy pieniędzy, ale dobra wola samorządów wiejskich, a nieraz przyzwolenie na ludzki odruch serca i sumienia. Ludzie podejmą się tych działań, ale potrzeba im wzoru i poparcia ze strony samorządu lokalnego. Cudowne są dzieci - uczniowie, którzy przemierzyli cmentarne szlaki. Dźwigali krzyże z zarosłej chaszczami ziemi, sadzili kwiaty, postawili na jednej z leśnych mogił nowy krzyż. I to jest odpowiedź. W bieżącym roku szkolnym będziemy nadal opiekować się starymi cmentarzami. Wiemy, że mieszkańcy gminy są naszymi sojusznikami, bo przekonaliśmy się o tym, gdy udzielali nam informacji. Liczymy na władze samorządowe, że podejmą odpowiednie decyzje.

Źródła

1. Dokumentacja związana z miejscami pamięci na terenie gminy Lniano, Urząd Gminy w Lnianie.
2. Kronika Szkoły Podstawowej w Lnianie, Szkoła Podstawowa im. Jana Pawła II w Lnianie.
3. K. Kruczkowska, Kultura Lokalna, program realizowany w Szkole Podstawowej w Błędziniu w roku 1999/2000.
4. D. Łobocki, ks. J. Dąbrowski, Szkoła i kościół w Lnianie wczoraj i dziś, Lniano 2004
5. Ustne informacje mieszkańców gminy Lniano.